

ΠΟΛΙΤΙΣΜΟΣ

## Η ζωγράφος Ειρήνη Ηλιοπούλου μέσα στην πανδημία γέννησε νέα τοπία φύσης και ειλίδας [εικόνες]



Πρέπει να το αφουγκραστεί το τελάρο από την αρχή ως το τέλος. Ακούω και εν νηπιότι ότι το έργο ολοκληρώσει σου άπει μερικές φορές «γύρισε με αναστάσι και ξανακοιτάξ με μετά από μερικές μέρες, έναν μήνα». Και το ξαναβρίσκω από την αρχή.

ΚΑΤΕΡΙΝΑ Ι. ΑΝΕΣΤΗ  
11/16/2020 13:22



Μια δημιουργός που αφουγκράζεται το τελάρο, βροσνίζεται από το λάδι, ενθουσιάζεται με τις ακουαρέλες, η ζωγράφος Ειρήνη Ηλιοπούλου μιλά στο iefimerida για το έργο που ζωγράφιζε επί ώρες μέσα στην πανδημία, τα μεγάλα τοπία της και τον μοναδικό της τρόπο να ζωγραφίζει –χρησιμοποιώντας περισσότερο από κάθε άλλη την λέξη «αεθροαίος».

Η Ειρήνη Ηλιοπούλου όλες τις μέρες της πανδημίας, του εγκλεισμού, καθόταν επί τουλάχιστον έξι με οκτώ ώρες μπροστά σε ένα τελάρο και ζωγράφιζε με τον μοναδικό, ιδιουσυγκρασιακό της τρόπο μεγάλα τοπία, κομμάτια φύσης που εγκλωβίζουν το βλέμμα. Σε μια στιγμή που η λαχτάρα μας για έξοδο και επιστροφή στη φύση μας έκαψε, η γνωστή ζωγράφος δούλευε σαν μέσα σε ένα καταφύγιο για την έκθεση που ετοιμάζει για τον Νοέμβριο.

Πάλευε με το βάσανο του λαδιού, ενθουσιάζονταν με τις χαρές των παστέλ και της ακουαρέλας, εργαζόταν στην μεγάλη κλίμακα. Και διάβαζε, διάβαζε εντατικά, επιστρέφοντας στην μήτρα κάθε αναγνωστικής εμπειρίας εγκλεισμού στη ζωή της: στον Ντοστογιέφσκι. Η άνοιξη του 2020 την βρήκε να διαβάζει ξανά το «Έγκλημα και Τιμωρία» και να ζωγραφίζει τοπία, θάλασσες και φύση, γαλιόζες και πρόσωπες επικράτειες.



Βασάνο στη φύση. Λάδι σε πανί, 100x120εκ

**Πώς ήταν δημιουργικά για εσάς η περίοδος της καραντίνας. Εβαλε φρένο στη διάθεση ή στην εργασία σας;**

Προετοιμάζα την έκθεση σαν να μην συμβαίνει τίποτα. Κατέβαινα από το διαμέρισμά στο ατελιέ μου και καθόμουν μπροστά στο τελάρο. Αυτό το έννοια, γιατί στο εργαστήριο πάντα αφήνω την πραγματικότητα έξω. Προσπαθώ να μην ενοχλεί μένα ή να μπαίνει μόνο από κάποιες χαραμάδες, δουλεύω στον δικό μου κόσμο που είναι και αυτοπτικός. Και αυτή την αυτοπτία την καλλιεργώ και την προστατεύω.

**Σαν να μπαίνετε σε μια χρονοκάψουλα ή ένα καταφύγιο;**

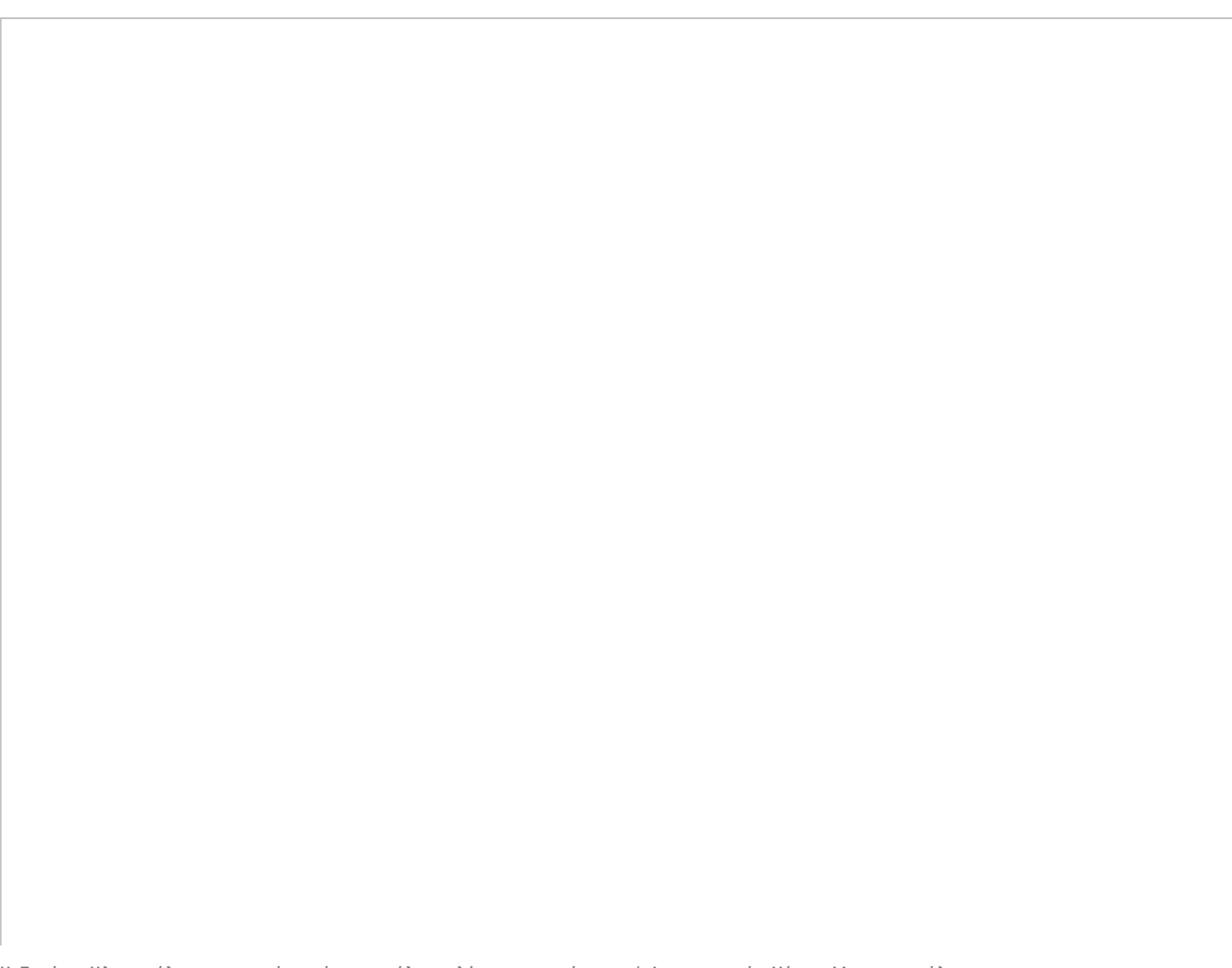
Σαν ένα καταφύγιο, ναι. Εκεί έχεις να κάνεις με το τελάρο σου, τον κόσμο σου, το εργαστήριό σου.

**Έβλεπα ένα σκίτσο στον New Yorker, ένας άνδρας μαδούσε μια μαργαρίτα λέγοντας «δυστοπικό μέλλον» και στο επόμενο φύλλο «ουτοπικό μέλλον». Η πανδημία έφερε τους όρους αυτούς στην πραγματική ζωή και όχι μόνο στην Τέχνη, με τρόπο αφηνιδισιατικό.**

Η αυτοπτία είναι αναγκαία συνθήκη για να δουλέψει ένας δημιουργός. Δίνει μια ελευθερία αυτής, α παράπλευρος κόσμος, η παράλληλη πραγματικότητα.

**Πώς εκφράζεται αυτή η αυτοπτία;**

Έχει τις αρχές και τις ρίζες της πάντα στο τελάρο. Κάποιος νομίζουν ότι μάς έρχεται μια εμπνεύση και αρχίζουμε να ζωγραφίζουμε. Δεν αρχίζει αυτό. Πρέπει να ακούς αυτό που σου υποπείρει ή επιπνύει την σκέψη να ζωγραφίσεις. Σου λέει για παράδειγμα «δω χρειάζομαι ένα μεγαλύτερο κενό. Σβήσε». Αυτό πρέπει να το σβήσαι και να σβήσεις. Ή σου λέει «εδώ έχει πολύ θόρυβο. Μείμψέ το».



Η Ειρήνη Ηλιοπούλου μαρτά σε ένα μερικές κίμασας τοπία της / Βιογραφία Νίκος Μπαρσαλίκης

**Είναι σαν να υπαγορεύει το τελάρο, με κάποιον τρόπο;**

Το να μαθαίνεις να το ακούς θέλει μια εξάσκηση. Παίρνει χρόνια. Πρέπει να το αφουγκράζεσαι από την αρχή ως το τέλος. Ακόμα και αν νομίζεις ότι το έχεις ολοκληρώσει σου λέει μερικές φορές «γύρισε με ανάποδα και ξανακοιτάξ με μετά από μερικές μέρες, έναν μήνα». Και το ξαναπιάνεις από την αρχή.

**Συμβαίνει ποτέ να μην μιλάει το τελάρο; Να μην υπαγορεύει;**

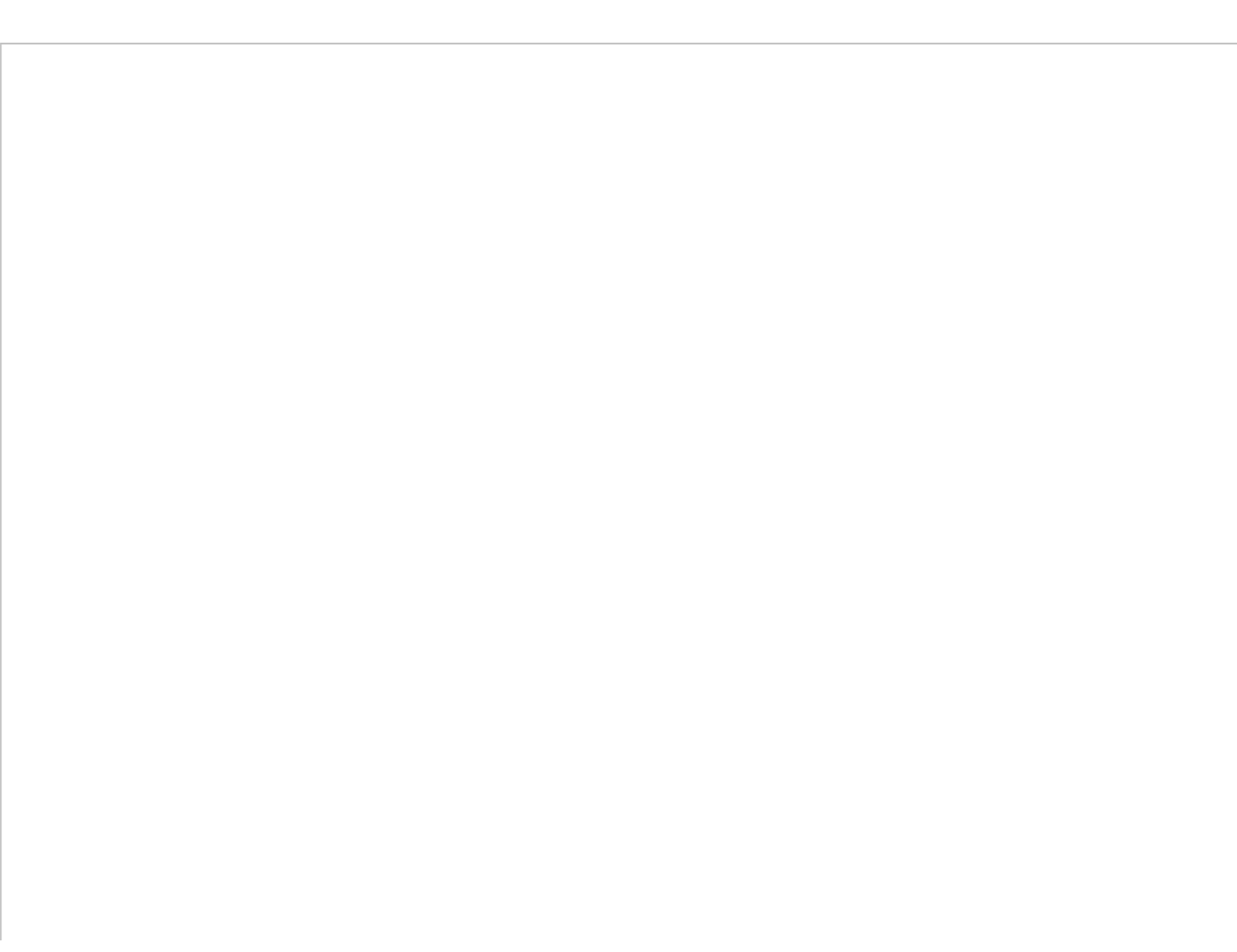
Συμβαίνει, αλλά αυτές είναι πολύ τυχερές και λίγες στιγμές

**Τυχερές. Με ποιαν έννοια;**

Αυτό που κάνεις, αυτό που έχεις στο μυαλό σου ως επιθύμια πολλές φορές και ως εικόνα κάποτε, ξαφνικά συμπύκνουν. Μου έχει τύχει να βγάλω ένα θέμα σε μια εβδομάδα, ενώ συνήθως δουλεύω και δυο και τρεις μήνες κάθε θέμα.

**Είναι σαν να είναι οδηγίες. Σαν αυτές που μας έδινε ο κύριος Τσιόδρας.**

(γέλια). Ακριβώς. Πρέπει να το αφουγκράζεσαι, να το ακούς, να το σβήσαι. Όλα αυτό δημιουργεί μια αυτοπτική κατάσταση, απολύτως πνευματική.



Μάσκα καλλίματος. Λάδι σε πανί, 120x100εκ

**Και αυτό που μου λέτε έρχεται κόντρα στο στερεότυπο ότι οι καλλιτέχνες έχουν απόλυτη ανοχή, έλλειψη πειθαρχίας, ότι δρουν παρορμητικά.**

Ασπείροστε. Χρειάζεται απόλυτη πειθαρχία και θα επαναλάβω ότι χρειάζεται και σεβασμός.

**Αυτή την εποχή ετοιμάζετε την έκθεση σας για την γκαλερί Σκουφά που είναι προγραμματισμένη για τον Νοέμβριο. Θα συνεχίσετε στη λογική των Ερωτικών που είδαμε πέρσι από εσάς στην γκαλερί Genesis;**

Τα ερωτικά ήταν μια παρένθεση στη δουλειά μου. Στην αρχή ήταν σχέδια με μικρές ερωτικές σκηνές και μετά έγιναν ακουαρέλες. Τα είχα αρχίσει το 2014 σαν παιχνίδι, σαν αφήγηση, σαν ένα ημερολόγιο. Τα βρήκα σε ένα μπλοκ το 2017 και αποφάσισα να το εξελίξω συνδυάζοντάς τα με ερωτικά κείμενα της παγκόσμιας λογοτεχνίας. Ήταν όμως μια παρένθεση.

**Αρα στην έκθεση που ετοιμάζετε τώρα επιστρέψετε στα τοπία;**

Ναι. Πρόκειται για μεγάλα έργα λάδια και μεγάλες ακουαρέλες. Η κλίμακα είναι σημαντική στη δουλειά μου, τα έργα μου είναι πολύ μεγάλα ή αρκετά μικρά. Δεν λειτουργώ στο μεσαίο μέγεθος, είναι θέμα ιδιουσυγκρασίας.

**Βλέπτε μέσα στα νέα σας έργα να εξελίσσεται ο δημιουργικός σας τρόπος;**

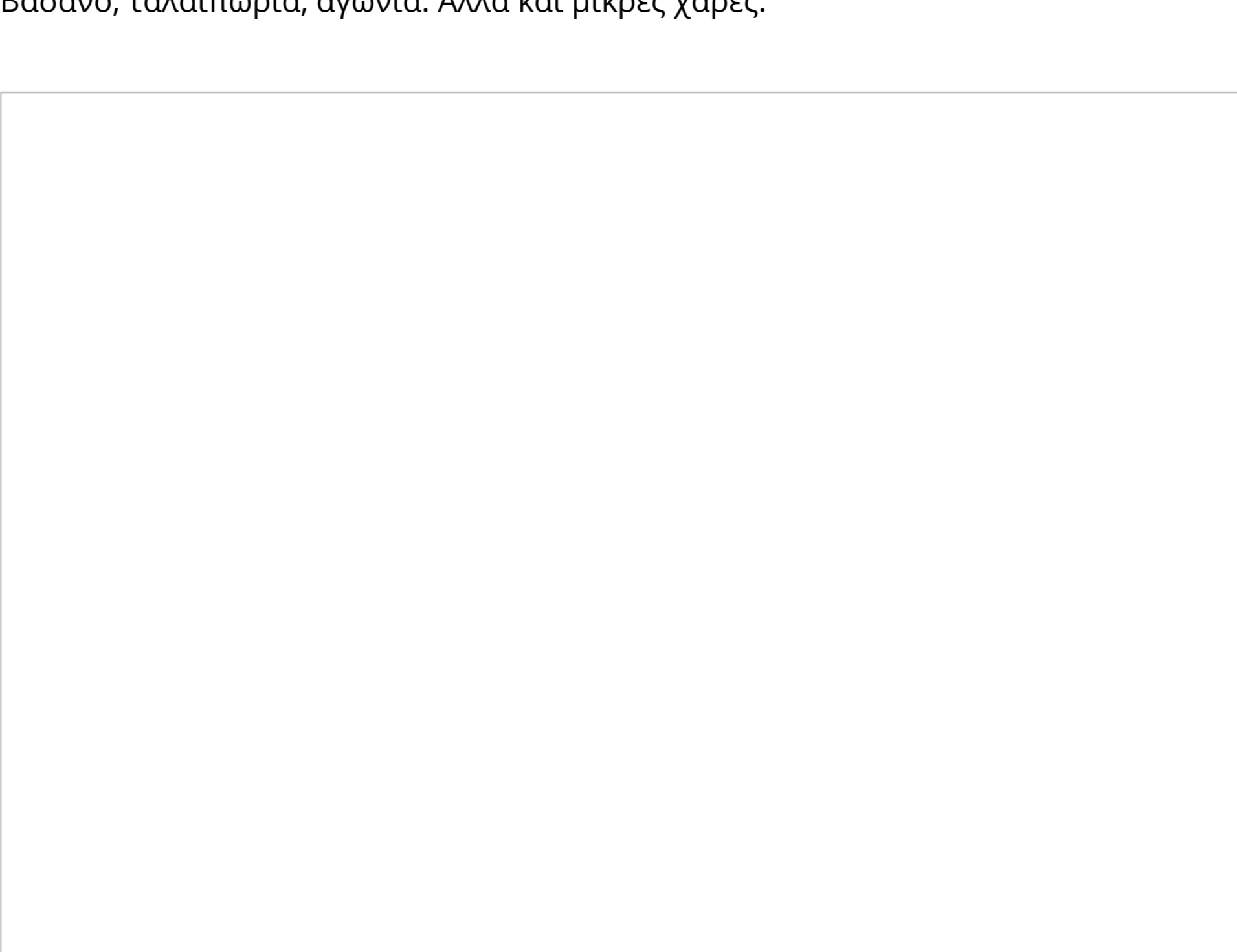
Ναι. Τα τελευταία χρόνια δουλεύω πολύ τα παστέλ σε συνδυασμό με τις ακουαρέλες. Είναι κάτι καινούριο και γοητευτικό για εμένα. Ανακαλύπτω δυνατότητες να εκφραστώ τεχνικά και ζωγραφικά που δεν μπορούσα να φανταστώ ότι υπάρχουν. Δεν μπορούσα να φανταστώ ότι μπορώ να κάνω μεγάλες ακουαρέλες σε τελάρο. Βγαίνει ένα εντελώς διαφορετικό αποτέλεσμα που με ενθουσιάζει. Στον δουλεύω ακουαρέλες και παστέλ χάρσιμα, ενώ όταν δουλεύω τα λάδια χάρσιμα μόνο όταν ολοκληρώνω το έργο ή σε κάποιες μικρές στιγμές που ανακαλύπτω ξαφνικά κάτι και κέφτομαι «αυτό θα το κρατήσω».

**Γιατί συμβαίνει αυτό με το λάδι;**

Το λάδι έχει πολύ βάσανο. Και μιλάται επειδή αλλάζω πολύ τα έργα μου σε σχέση με την πρώτη εικόνα. Αλλάζει συνεχώς η εικόνα και μπορεί να φτάσω σε ένα εντελώς διαφορετικό αποτέλεσμα: να αρχίσω από ένα βροχερό τοπίο και να καταλήξω σε ένα εσωτερικό τοπίο, για παράδειγμα.

**Αυτό πρέπει να έχει μεγάλο βάσανο.**

Βάσανο, ταλαιπωρία, αγονία. Αλλά και μικρές χαρές.



Λάδι σπορά, λάδι σε πανί, 100x100εκ

**Πόσα έργα ετοιμάζετε για τον Νοέμβριο;**

Για την ώρα είναι 12 έργα, τα μισά αρκετά μεγάλα. Έχω ετοιμάσει και πολλές μικρές ακουαρέλες που θα τις συνεχίσω όλο το καλοκαίρι. Τα τοπία έχουν φύση και θάλασσα.

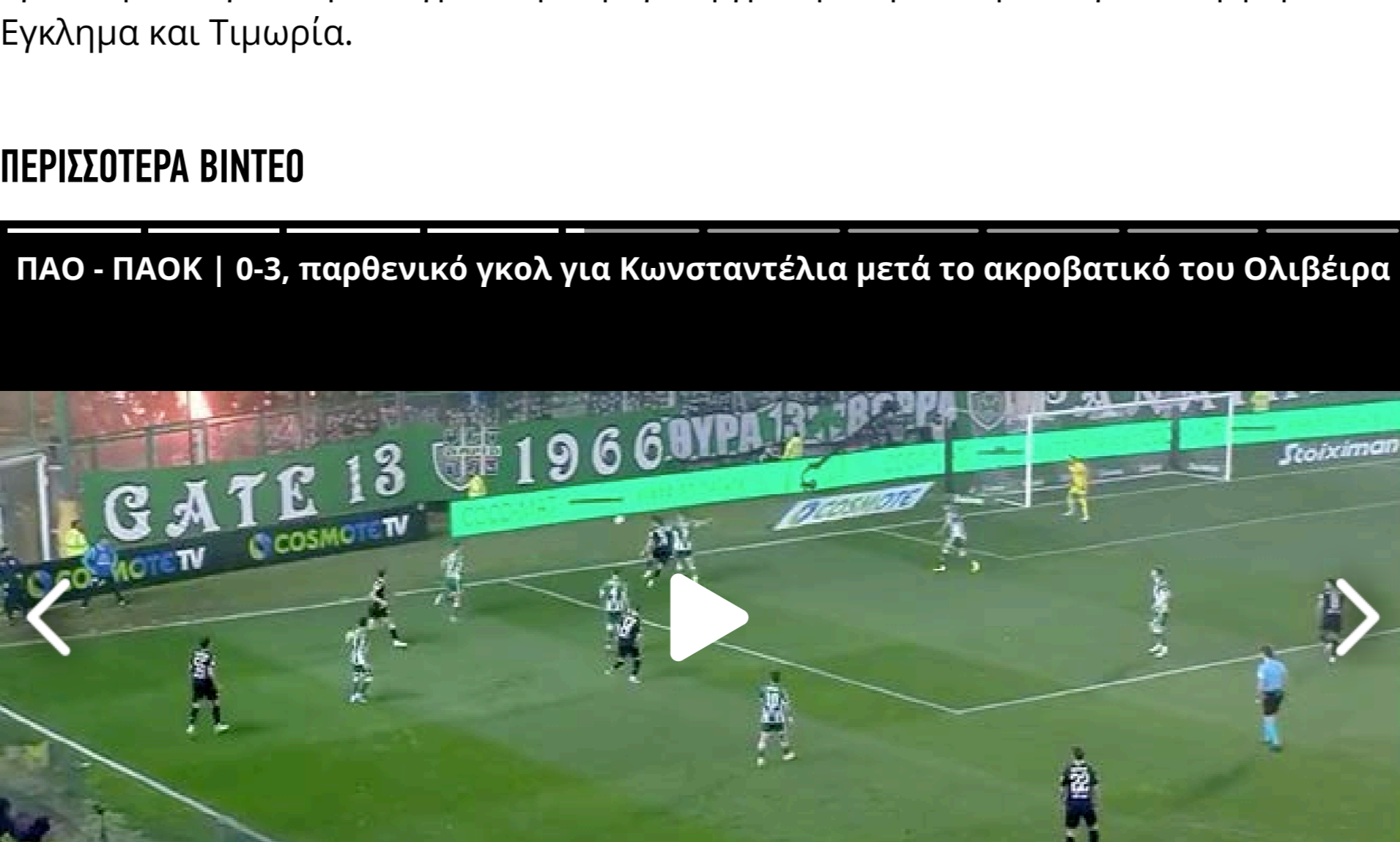
**Σας ανησυχεί το γεγονός ότι έχουμε κάπως εθιστεί στο ψηφιακό περιβάλλον για τις τέχνες λόγω της πανδημίας και του εγκλεισμού;**

Πολύ. Από τη μία, πολλοί άνθρωποι είχαν πρόσβαση σε μουσεία ή παραστάσεις που δεν είναι δεξιά στη ζωή τους. Και αυτό είναι κέρδος. Όμως, το γεγονός ότι τα έργα τέχνης δεν τα βλέπεις εκ του φυσικού είναι πρόβλημα. Αν αρκεστείς στην εικόνα χάνεις την ουσία, δεν βλέπεις τη ματέρα, δεν μπορείς να την «μυρίσεις». Η ματέρα αλλάζει ανάλογα με το φως που πέφτει. Είναι τελείως άλλα πράγμα από τη φωτογραφία. Κάνεις πληροφοροφίλες.

**Εσείς, αυτές τις μέρες, όταν δεν δουλεύατε, μπήκατε στον ψηφιακό κόσμο του Πολιτισμού;**

Κυρίως απήλασα τις συναυλίες που έδωσαν μουσικοί στην Όπερα του Παρισιού και της Νέας Υόρκης, ο καθένας από τα σπτικά τους. Με ενθουσίασε. Και διάβασα πολύ, ξαναδιάβασα τα μεγάλα έργα του Ντοστογιέφσκι όπως κάνε σε κάθε φάση εγκλεισμού – για παράδειγμα σε μια μεγάλη γρήνη. Τώρα διάβασα για έκτη φορά το Έγκλημα και Τιμωρία.

**ΠΕΡΙΣΣΟΤΕΡΑ ΒΙΝΤΕΟ**



Ακολουθήστε το [iefimerida](#) στο [Google News](#) και μάθετε πρώτοι όλες τις ειδήσεις

Δείτε όλες τις τελευταίες Ειδήσεις από την Ελλάδα και τον Κόσμο, στο [iefimerida](#)

**ΔΙΑΒΑΣΤΕ ΠΕΡΙΣΣΟΤΕΡΑ** ΕΙΡΗΝΗ ΗΛΙΟΠΟΥΛΟΥ ΖΩΓΡΑΦΟΣ ΣΥΝΕΤΕΥΞΗ ΤΟΠΙΑ ΠΑΝΔΗΜΙΑ ΝΤΟΣΤΟΓΙΕΦΣΚΙ ΑΣΛΙ

**ΔΕΙΤΕ ΕΠΙΣΗΣ**

**ΠΕΡΙΣΣΟΤΕΡΑ**